

ВТОРАЯ ЧАСТЬ

ОПИСАНИЕ КАЧЕСТВА ЛУЧЕЙ ПРИМЕНИТЕЛЬНО К ДУШЕ ЧЕЛОВЕКА

В данной второй части книги мы дадим описание только ДУХОВНОЙ ЧАСТИ ЧЕЛОВЕКА. Её в западной культуре (после библейских текстов) принято называть ДУША.¹ Описание и самотестирование низшей природы человека (личности) дадим в третьей и четвертой частях данной книги.

ПРОИСХОЖДЕНИЕ ЧЕЛОВЕЧЕСКОЙ ДУШИ

...мы обнаруживаем в человеке два различных существа – духовное и физическое: человека мыслящего и человека, регистрирующего столько мыслей первого, сколько он способен усвоить. Таким образом, мы различаем в нём две разные природы.

Е.П.Блаватская

Согласно древним рекордам, - 18,5 млн лет в середине Лемурийского периода из-за пределов Земли, пришли «Сыны Разума», в виде одного большого «Солнечного Ангела», который раздробился и вошел своей частью в каждое животное тело человека. Этот факт сделал человека индивидуумом, теперь он стал получать свою собственную карму, которую должен был отрабатывать сам, (в отличие от животных, которые продолжали ощущать себя принадлежащими стае и имели общую животную душу, в которую и вливались после физической смерти).

Так человек стал носителем двух душ. Одна - Высшая Душа (часть общего Солнечного Ангела) и вторая - старая животная душа, которая образует материальную форму. Задача человека на данном этапе дружелюбно слить обе силы, путём передачи контроля над формой-Душе.

Индивидуальная Душа (Солнечный Ангел) связан своим собственным обязательством и получит освобождения для себя только после достижения человеком пяти планетарных эзотерических трансформаций (т. н. *посвящений*). Именно об этом великом акте говорят все мировые религии как об *освобождении, спасении души, просветлении* и пр.

И всё это время Душа (Солнечный Ангел) находится на своем собственном Космическом Луче, - одном из Семи. И этот важный факт определяет всю долгую линию, весь большой путь человека в его Большом Цикле.

Таким образом, разные люди имеют разные Души семи типов: Душа Первого Луча, Душа Второго Луча, Душа Третьего Луча, Душа Четвертого Луча, Душа Пятого Луча, Душа Шестого Луча, Душа Седьмого Луча.

КАК ЛУЧИ ПРОЯВЛЯЮТСЯ В ЧЕЛОВЕЧЕСКОЙ ПСИХИКЕ²

Схема 28. Самоощущения в человеке влияния разных ЛУЧЕЙ		
	Ведущее чувство	Самоощущения
Первый ЛУЧ воли или силы	Разрушитель	Перст Божий

¹ В эзотерических традициях её называют Солнечный Ангел, Ангел Присутствия, Большое Эго, Осеняющая Душа, Душа на своем собственном уровне, Мыслитель, Солнечный Владыка, Манасадэва (на санскрите "Дэва Ума"); Наблюдатель, Сфера Огня, Лотос, Христов принцип, Агнишватта (вид огненного дэвы); Сын Бога; Сын Ума, Манасапутра (буквально «Умом Рожденный Сын»); Владыка Пламени, Сыны Мудрости; Владыки Настоячивой Нескончаемой Преданности; Брахмапутры («Сыны Брахмы») и B'ne-aleim («Сыны Бога», евр.), Кумары, составляющие внутренний круг Планетарного Совета. Все термины могут быть приблизительно переведены в западной традиции как «Душа». (Внимание! Не путать с понятием Ангел Хранитель, созданного западной массовой культурой и не путать с Ангелом Хранителем должности ашар в эзотерической литературе).

² В качестве иллюстраций используются фотографии имеющие статус «Общественное достояние».

Второй ЛУЧ любви и мудрости	Любовь\Мудрость	Понимание Бога
Третий ЛУЧ активного интеллекта приспособляемости	Видение	Око Божье
Четвёртый ЛУЧ гармонии через конфликт	Искусство	Красота Откровения
Пятый ЛУЧ конкретного знания и науки	Ум	Знание Бога
Шестой ЛУЧ идеализма	Идеализм	Желание Народов
Седьмой ЛУЧ организации и порядка	Магия	Слово Силы

Каждое человеческое существо представляет собой миниатюрную копию всего Плана Единого.



Человеческая Душа имеет *солнечную природу*. В отличие от низших тел (физического, эмоционального, ментального), Душа хочет сиять, распространять вокруг себя характерное излучение. Поскольку Душа является чистым проводником (и посредником) Духа (монады), основная её задача - служить высшим силам, Единому Источнику, реализовывать Его План через свои низшие проводники. Ключ к пониманию человеческой Души - в слове «служить», что означает - отдавать, делиться, излучать, передавать, быть альтруистом.

Её низшие проводники, напротив, хотят раскрывать свою собственную природу через инстинкты, желания, стремление главенствовать, подавлять, тянуть всё к себе. Отсюда, конфликт между низшим я и Высшим Я.

Какими способами человеческая Душа (Солнечный Ангел) служит Богу?

ОПИСАНИЕ ДУШ (ВЫСШЕГО ЭГО) ЛЮДЕЙ РАЗНЫХ ЛУЧЕЙ (САМОТЕСТИРОВАНИЕ)

ПЕРВЫЙ ПУТЬ ДУШ ПЕРВОГО ЛУЧА. ЛУЧ ВОЛИ И ПЛАНА БОГА

			
Josip Broz Tito (1892 – 1980), President of Yugoslavia, Prime Minister of Yugoslavia		Елена Перих (1879–1955), русский религиозный философ, писательница.	

Эти Души, воплотившиеся на Первом Луче Души служат Плану тем, что расчищают для него пути от завалов, преград и застенелостей.

Эту расчистку такие люди осуществляют на разных уровнях социальной жизни. Обычно с детства такой ребёнок уже знает, что будет бороться с тем, чего не должно быть. Это – *воин духа*, не зависимо от пола. Чаще всего он уже рождается в семье главы государства, царя, императора, президента страны или компании.

С возрастом он выбирает профессию или карьеру военного деятеля, охранника, силовика любого типа и пр.

Отличительные качества: Сила, воля, смелость, непоколебимость, правдивость, вырастающая из абсолютного бесстрашия, умение и сила управлять любой ситуацией и любым коллективом. Способность постигать великие вопросы, например, на уровне государств, макропроцессов, наций. Это излучение силы, когда воля направляется мудростью,

то приводит к самоотречению любовью. Человек Первого Луча всегда будет двигаться лицом вперед по своему пути. Он будет во **главе** своей профессии

Он **рождается** лидером в любой и каждой области общественной деятельности. Это человек, которому можно доверять и на которого можно положиться, человек, защищающий слабых и восстающий и свергающий гнет и притеснения, не страшщийся последствий и совершенно безразличный к замечаниям.

Человек Души Первого Луча часто обладает сильными чувствами и переживаниями.

Примеры: Мао Дзе Дун, Иосиф Броз Тито, Сталин, Авраам Линкольн, Екатерина Великая.

ВТОРОЙ ПУТЬ ДУШ ВТОРОГО ЛУЧА, ЛУЧА ЛЮБВИ И МУДРОСТИ

	
<p>Антон Чехов (1860–1904) русский писатель), Классик мировой литературы.</p>	<p>Florence Nightingale (1820 – 1910), основатель сестринского дела, социальный реформатор, Англия.</p>

Эти Души, воплотившиеся на Втором Луче Души служат Плану тем, что мудро объединяют все разрозненные части мироздания для совместной эволюции. Вторым Луч - главный в нашей Солнечной Системе. Все остальные планеты и её обитатели работают на своих подлучах, подчиняясь этому Главному Лучу Любви. В соответствии с Планом каждый атом, каждая планета, каждый человек, должны научиться любить альтруистично, космической любовью, любить мудро, признавая отдельность каждого существа, с уважением.

Таких Душ на Втором Луче в современном человечестве очень много. Они база отношений и учителя для всех на каждой сфере своего существования.

Отличительные качества: Спокойствие, сила, терпение и выносливость, любовь к истине, верность, интуиция, ясный ум и спокойный нрав. Эту энергию называют лучом мудрости из-за характерного для него стремления к **чистому знанию и абсолютной истине, поэтому Души Второго Луча любят учиться и всю жизнь до самой смерти учатся новому.** . Когда присутствуют как мудрость, так и любовь, тогда перед нами Луч Будд и всех Великих учителей человечества — тех, которые обладая мудростью, достигнутой ради других, расходует себя на отдачу ее вовне. Его ум остается сосредоточенным на неизвестном, отдаленном, на высотах, пока еще неизмеренных. Человек Души Второго луча будет обладать тактичностью и предусмотрительностью; он сделается отличным **послом**, и первоклассным **учителем или главой колледжа**; как деловой человек, он будет обладать ясным умом и мудростью в обращении с вопросами, возникающими перед ним, и будет иметь способность внушать истинные взгляды на вещи, на других и способность преобразовывать других так, чтобы они видели вещи такими, какими видит их он.

Хорошо чувствует и понимает каждого человека, склонен в быту не иметь своего мнения или сдавать свои позиции, не спорит, потому что живет по принципам высших Законов, а не сиюминутных текущих разговоров. Ненавидит агрессию и насилие. В быту это приятный, толерантный человек. Имеет аномальную чувствительность ко всему.

Примеры: Кришна, Лаоцзи, Мартин Лютер Кинг, Апостол Иоанн (любимый ученик Иисуса), Чехов, Принцесса Диана.

ТРЕТИЙ ПУТЬ ДУШ ТРЕТЬЕГО ЛУЧА, ЛУЧА АКТИВНОГО ИНТЕЛЛЕКТА, ПРИСПОСОБЛЯЕМОСТИ

	
Adam Smith (1723-1790), economist and philosopher. Картина неизвестного художника	Maria Callas (1923 – 1977) American-born Greek soprano.



Эти Души, воплотившиеся на Третьем Луче Души служат Плану тем, что побуждают себя и всех активно распространять жизнь вокруг себя, расширять границы существования Единого. Для этого такие Души проводят из мира вечных первообразов, лежащего в высших измерениях, идеи, и активно пытаются преобразовать их из потенциального, «свёрнутого» состояния в воплощение.

Обычно Души Третьего Луча рождаются в семьях философов, учёных, писателей, где уже заложены традиции, связанные с познанием высших и вечных законов мироздания.

Отличительные качества: Широкие воззрения на все абстрактные проблемы, искренность намерений, ясный интеллект, способность к сосредоточению на философских исследованиях, терпение, предусмотрительность, отсутствие склонности беспокоить себя и других по пустякам. Он может посредством силы своего воображения ухватить сущность истины; его отличает сильный идеализм; он мечтатель и теоретик, и со своими широкими воззрениями и великой предусмотрительностью, он видит все стороны проблемы одинаково ясно. Может быть хорошим бизнесменом, понимает финансовые потоки, которые для него – идеи и энергии. Во всех профессиях он будет переполнен идеями и склонностью к переменам, и даже некоторая непрактичность не очень будет ему мешать. Чистый тип Души этого Луча чужд условностей в отношении званий.

Примеры: Бальзак, Софокл, А.Камю, Конфуций, Клеопатра.

ЧЕТВЁРТЫЙ ПУТЬ ДУШ ЧЕТВЕРТОГО ЛУЧА, ЛУЧА ГАРМОНИИ, ДОСТИГАЕМОЙ ЧЕРЕЗ КОНФЛИКТ

	
Александр Пушкин (1799–1837), русский поэт. Классик мировой литературы. Портрет О. А. Кипренского.	Alexandra David-Néel (1868 –1969), a Belgian French исследователь Тибета.

Эти Души, воплотившиеся на Четвёртом Луче, служат Плану тем, что способны оказываться в конфликтных ситуациях и блестяще разрешать их. Нередко такие Души уже рождаются в непростой семейной или национальной ситуации, которую позже, проходя через борьбу противоположностей, мудро преобразуют в третью точку баланса и гармонии. Как правило, уже в младенчестве, стремление к нахождению гармонии выражается в тяге к красоте и прекрасному, что есть уже готовый символ того, к чему он стремится.

Вот почему среди Душ Четвертого Луча так много служителей искусства во всех его видах, начиная от законодателей элегантности в своей одежде, кончая великими художниками и композиторами всех времён и народов.

Отличительные качества: Сильная привязанность, сострадание, физическая смелость, великодушие, преданность, быстрота ума и восприятия.

Этот Луч получил название "луча борьбы", поскольку на этом луче качества активности и тамаса инертности находятся в удивительно равном соотношении настолько, что природа человека четвертого луча разрывается в их борьбе, а ее исход, если он удовлетворительный, обозначается как "Рождение Гора", Христа, рожденного в муках постоянной боли и страдания.

Активная сила всегда побуждает к действию. Инертность возбуждает любовь к спокойствию и наслаждению. Эти силы, противостоящие в природе, делают жизнь человека постоянной и вечной битвой, потому что Душа притягивает ситуации и задачи, которые нужно мудро и красиво разрешить. Этот Луч, по преимуществу, является Лучом поразительного цвета и звука, которые будут выражаться абсолютно во всём.

В быту приятный, очаровательный и легкий человек, но мистически притягивает постоянные и сильные конфликты и трудноразрешимые ситуации.

Примеры: Леонардо да Винчи, Бетховен, Рубенс, Моцарт, Мерелин Монро, А.Пушкин.

ПЯТЫЙ ПУТЬ ДУШ ЛУЧА КОНКРЕТНОГО ЗНАНИЯ И НАУКИ

	
<p>René Descartes (1596 –1650), French philosopher, scientist, and mathematician Portret van René Descartes - Frans Hals</p>	<p>Мария Склодовская-Кюри (1867–1934) польская-французская учёная. Дважды лауреат Нобелевских премий.</p>

Эти Души, воплотившиеся на Пятом Луче, служат Плану тем, что способны выявлять особенности Космических Законов, которые лежат в основе реализации Плана. Конкретной Задачей таких людей является постоянный пристальный интерес к поиску закономерностей, системных взаимосвязей объектов воплощенного мира и их частей между собой и в конечном итоге систематическое доведение этих знаний до человеческого сообщества.

Нередко такие Души уже рождаются в семейной или национальной ситуации, которая напрямую связана с наукой во всех её видах и проявлениях (в семье химика, практического электрика, первоклассного инженера, великого хирурга и пр.)


Отличительные качества: здравый смысл, тщательно выверенные высказывания, справедливость (без милосердия), настойчивость, прямота, независимость, острый ум.

Чрезвычайно правдивые люди. Способны ясно и чётко выявлять и объяснять факты. Проявляют упорство в отношении тривиальных, на первый взгляд, вещей и событий.

Очень дисциплинированы, пунктуальны, практичны.

Примеры: Б. Паскаль, С.Ковалевская, Геродот, Апостол Павел. Алетта Джакобс, Декарт.

ШЕСТОЙ ПУТЬ ДУШ ШЕСТОГО ЛУЧА ИДЕАЛИЗМА и ПРЕДАННОСТИ

	
Фёдор Достоевский (1921–1881), русский писатель. Классик мировой литературы. Художник В. Г. Перов.	Santa Teresa de Jesús (1515-1582), святая католической церкви, теолог, реформатор церкви.

Эти Души, воплотившиеся на Шестом Луче служат Плану тем, что, среди бытовых нужд и погрязших в материальном, привычек людей, ни способны привносить свет высоких идеалов, которые могут охватывать целые цивилизации на долгие тысячелетия и побуждать людей приносить самые большие жертвы, даже жизнь, - ради распространения этих идей.

Такие Души нередко уже рождаются в какой-то традиции, - философской или религиозной, - которая с детства овладевает человеком и побуждает принести всю свою жизнь в жертву этой идее (таков пример, например детей священников).

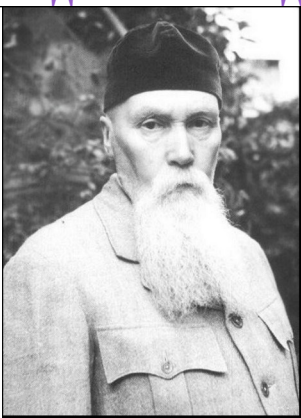

Отличительные качества: устремленность мыслей к одному, любовь, нежность, интуиция, верность, благоговение. Этот луч называется лучом преданности, потому что человек, настолько полон религиозных инстинктов и побуждений, настолько напряжен личными переживаниями, что буквально пламенеет в борьбе за своё мировоззрение, отменяя всё, что не вписывается в идею.

Все в его глазах должно быть доведено до совершенности- высшего аспекта проявления идеала.

Он всегда ищет воплощение Божества для поклонения (пример, образец, Учителя). Наилучший тип этого луча создает святого; Человек этого Луча будет жертвовать своей жизнью во имя объектов его преданности и преклонения.

Он может быть великим проповедником или оратором, может стать поэтом чувств и автором религиозных книг, в поэзии или прозе. Он предан красоте, цвету и всем привлекательным вещам. Пример, Роза Люксембург, Достоевский, Апостол Лука. Карлос Кастанеда, Мария Монтессори.

СЕДЬМОЙ ПУТЬ ДУШ ЛУЧА ОРГАНИЗАЦИИ, ПОРЯДКА.

	
Николай Рерих 1947–1874), общественный деятель. русский художник, мыслитель	Annie Besant (1847–1933) English socialist, theosophist, freemason, women's

Эти Души, воплотившиеся на Седьмом Луче, служат Плану тем, что, конкретно материализуют первообразы из тонких планов в плотном мире. И делают они это настолько блестяще и ловко, что этот процесс выглядит со стороны как своего рода магия: не было вещи и вдруг в руках Мастера она появилась из небытия-в полной завершенности и блеске своей го божественного замысла.

Вот почему Седьмой Луч еще называют Лучом церемониальной магии. Люди этого луча постоянно используют четкий порядок и последовательность приёмов, чтобы содержать материальный мир вокруг себя в идеальном предсказуемом состоянии.

Такие Души нередко уже рождаются в какой-то родовой и профессиональной династии, например, в семье придворных служителей этикета, или делателей музыкальных инструментов.

Отличительные качества:

Настойчивость, смелость, учтивость, чрезвычайная забота о деталях, уверенность в себе.

Это луч высоких священнослужителей и управляющих королевским двором, этикетом, Протоколом. Также это блестящие высокие служители любого типа иерархических структур, таких, как военная, религиозная, мистических орденов, финансовых пирамид. Это - гении организации, идеальные интенданты которые будут одевать и кормить войска наилучшим способом из всех возможных. Это луч сиделок у постелей больных, которые заботятся в малейших мелочах об их самочувствии.

Это Луч формы. Все, кто способен видеть и производить идеальную красоту, изобретать прекрасные форм и модели любого сорта.

Душа Седьмого Луча абсолютно предопределена делать правильные вещи и говорить правильные слова в правильный момент и иметь большой социальный успех.

Леон Троцкий, Кандинский, Николай Чаушеску, Н.Рерих, Фр.Бекон, Ани Безант

ОПРЕДЕЛЕНИЕ СВОЕГО ЛУЧА ДУШИ САМОТЕСТИРОВАНИЕ

Отметьте то, которое вам кажется заслуживающим внимания, имеющим смысл и приятно отражается в вашем сердце.

Схема 29. Проявление ЛУЧЕЙ в стремлениях человека	
ЛУЧ	Проявление
Первый ЛУЧ воли или силы	Познать и проводить План и Волю Творца (Бог есть огонь)
Второй ЛУЧ любви и мудрости	Познать Любовь-мудрость как вечный танец-игра. (Бог есть любовь)
Третий ЛУЧ активного интеллекта приспособляемости	Познать законы мироздания и активно действовать используя их силу (Бог есть активность)
Четвёртый ЛУЧ гармонии через конфликт	Познавать и достигать баланса, равновесия, гармонии в выявляемых трениях (Бог есть красота)
Пятый ЛУЧ конкретного знания и науки	Познать законы творения применительно к плотному миру (Бог есть истина)
Шестой ЛУЧ идеализма	Познать высший замысел и цель Творца (Бог есть идеал)
Седьмой ЛУЧ организации и порядка	Познать и овладеть средствами и методами творения миров в материи (Бог есть Маг и Геометр)

ОПРЕДЕЛЕНИЕ СВОЕГО ЛУЧА ДУШИ САМОТЕСТИРОВАНИЕ. СЕМЬ ПУТЕЙ ДЛЯ ОСВОБОЖДЕНИЯ ДУШИ

Инструкция. Войдите в своё внутреннее состояние, прочтите ключевые описания и мысленно «примерьте к себе». Проставьте процент, на сколько это относится к вам?

Схема 30. Выбор путей для освобождения		
ЛУЧИ	Пути освобождения Души	%
Первый ЛУЧ воли или силы	Раджа йога (через Уран).	% ?
Второй ЛУЧ любви и мудрости	Раджа йога (через Меркурий)	% ?
Третий ЛУЧ активного интеллекта приспособляемости	Высшая математика. Философия. Точность мышления. (Через Венеру)	% ?
Четвёртый ЛУЧ гармонии через конфликт	Напряженность борьбы (Через Сатурн) Хатха йога-наиболее опасный способ развития для этого Луча.	% ?
Пятый ЛУЧ конкретного знания и науки	Практическая наука. Точность в действии (Через Луну)	% ?
Шестой ЛУЧ идеализма	Бхакти йога. Потребность во внешнем идеале. Потребность в цели. (Через Марс).	% ?
Седьмой ЛУЧ организации и порядка	Церемониальный обычай. Контроль над силами природы. (через Юпитер) Хатха йога не принесёт вреда	% ?

Чем больше процентов соответствия Вы обнаружили, тем более представлен Космический Луч Души в Вашей жизни. В результате у Вас получится последовательность Лучей в процентах по мере убывания. Тот Луч, который окажется самым предпочтительным (в процентном отношении), скорее всего является Вашим Лучом Души. Остальные Лучи, которые получают Вашу высокую оценку, скорее всего являются Лучами других тел-проводников (личности, ментального тела, эмоционального тела, физического тела).

ОПРЕДЕЛЕНИЕ СВОЕГО ЛУЧА ДУШИ.

САМОТЕСТИРОВАНИЕ. СЕМЬ ПУТЕЙ ДЛЯ ИЗЛЕЧЕНИЯ

Инструкция. Войдите в своё внутреннее состояние, прочтите ключевые описания и мысленно «примерьте к себе». Проставьте процент, на сколько это относится к вам?

Схема 31. Выбор способов излечения		
ЛУЧИ	Пути излечения	%
Первый ЛУЧ воли или силы	В стремлении исцелить от болезни, для человека Первого Луча наилучшим методом является привлечение здоровья и силы из Великого Источника Всеобщей Жизни, посредством своей силы воли, и, затем, излияние их через пациента. Это, конечно, предполагает знание оккультных методов в этой области. (Кашпировский, гипноз)	% ?
Второй ЛУЧ любви и мудрости	Методом исцеления, для человека Второго Луча, часто является тщательное изучение темперамента пациента, а также тщательное ознакомление с природой болезни, с тем чтобы использовать свою силу воли в том случае, когда это даст наибольшее преимущество. Важно определить и свою совместимость с пациентом.	% ?
Третий ЛУЧ активного интеллекта приспособляемости	Излечение болезни человеком Третьего Луча будет происходить посредством использования лекарств, изготовленных из трав или минералов, принадлежащих тому же самому Лучу, что и пациент, которому он желает помочь. Это предполагает знание о том, к каким Лучам принадлежат до-человеческие царства природы.	% ?
Четвёртый ЛУЧ гармонии через конфликт	При лечении, наилучший способ, который характерен для Четвертого Луча —использование массажа и магнетизма, при соответствующих познаниях.	% ?
Пятый ЛУЧ	В лечении других и себя человек Пятого Луча является	% ?

конкретного знания и науки	совершенным хирургом, и наилучшее средство лечения в его руках — хирургический нож и электричество.	
Шестой ЛУЧ идеализма	Методом излечения для Шестого Луча была бы вера и молитва	% ?
Седьмой ЛУЧ организации и порядка	В лечении человек Седьмого Луча полагался бы на предельную точность в осуществлении общепринятых методов лечения болезни.	% ?

Чем больше процентов соответствия Вы обнаружили, тем более представлен Космический Луч Души в Вашей жизни. В результате у Вас получится последовательность Лучей в процентах по мере убывания. Тот Луч, который окажется самым предпочтительным (в процентном отношении), скорее всего является Вашим Лучом Души. Остальные Лучи, которые получают Вашу высокую оценку, скорее всего являются Лучами других тел -проводников (личности, ментального тела, эмоционального тела, физического тела).

ДОПОЛНИТЕЛЬНЫЕ ТЕСТЫ ДЛЯ САМООПРЕДЛЕНИЯ СВОЕГО ЛУЧА ДУШИ. ДВА ЖИЗНЕННЫХ НАПРАВЛЕНИЯ

Основные лучи работают в двух пучках (группах). **ЛУЧИ ЧЕТНЫЕ 2-4-6** демонстрируют сознание, обращенное к Душе. Энергия Лучей приносит качество (душу, сущность) жизни, которое потом выражается в форме. Люди больше интересуются внутренней жизнью. Им легка интуитивная связь с Душой. Испытывают некоторые трудности с миром форм. Могут испытывать недостаток энергии и инициативы. Более уязвимы к гормональным болезням. **ЛУЧИ НЕЧЕТНЫЕ 1-3-7** демонстрируют интерес к формам жизни, больше, чем к внутреннему содержанию. Люди этого Луча создают политические и экономические учреждения. Люди больше интересуются внешней формой. Они успешны и результативны в повседневной жизни, в творческом создании форм. Инициативны. Несколько жестковаты в общении, поскольку чувствуют и поддерживают форму как ограничивающий и организующий фактор.

Схема 32. Выбор типа взаимоотношений Души и формы	
ЛУЧИ ЧЕТНЫЕ 2-4-6 Вертикальный поток	ЛУЧИ НЕЧЕТНЫЕ 1-3-7 Горизонтальный поток
<ul style="list-style-type: none"> • Тяга к своей Душе • Интерес к внутренним процессам психики у себя и у других. • Лёгкости в медитациях. • Некоторые трудности с миром форм, с предметами, объектами. • Некоторый недостаток энергии и инициативы. • Некоторая мягкость, повышенная эмоциональность. • Некоторая уязвимость к гормональным болезням. 	<ul style="list-style-type: none"> • Тяга к внешним формам жизни, больше, чем к внутреннему содержанию. • Интерес к оформленным политическим и экономическим учреждениям и организациям. • Успешность и результативность в повседневной жизни, в творческом создании форм. • Инициативны. • Несколько жестковаты в общении, поскольку чувствуют и поддерживают форму как ограничивающий и организующий фактор.

ВЗАИМОДЕЙСТВИЕ СЕМИ ЛУЧЕЙ МЕЖДУ СОБОЙ СОВМЕСТИМОСТЬ ЛЮДЕЙ

Наилучшая совместимость между людьми возникает, когда они принадлежат к одному Главному Лучу. Главный Луч - Луч Души, а значит, что он врожденный и практически вечный, не изменяется у человека от воплощения к воплощению. И чаще всего, человек того же Луча Души уже был с вами знаком в других воплощениях. При первом знакомстве возникает необыкновенное чувство легкости, взаимопонимания и родства.

Практически всегда в семье один из родителей или оба, принадлежат к тому же Лучу, что и ребенок. Если ребенок более похож по жизненной позиции на одного из родителей, то скорее всего именно у них Луч совпадает и именно этот родителей должен ввести ребенка в служение по этому Лучу.

С возрастом есть тенденция выбирать себе в друзья и партнеры, в супруги людей именно по схожести Луча души.

Тем не менее, есть одно исключение: очень ранние браки, в том числе, когда соединяются друзья детства или одноклассники. Часто партнёра в первый брак выбирают по карме из предыдущей жизни. Тогда Лучи души могут не совпадать, что часто вызывает конфликты (из-за физического трения лучей), а также разводы.

Пятый Луч стоит посередине и может быть обращен как в сторону внутренней жизни человека, так и во вне. Пятый луч души у современных людей встречается крайне редко. Это связано с особенностями задач человеческой цивилизации.

Все знают, что найти единомышленника или любимого того же Луча души не так легко. Поэтому мы окружаем себя людьми, более-менее схожими по вибрациям. И это две указанные группы. Между двумя группами есть отталкивание.

Рассмотрим два варианта.

Первый вариант. Пара, муж и жена, оба имеют одинаковый Луч души. Тогда их жизнь будет довольно комфортной, потому что они идут в одном направлении, несмотря на различия в остальных аспектах их жизни.

Второй вариант. Пара, - муж и жена, - имеют Лучи душ, относящиеся к разным группам (четной и нечетной). В этом случае их жизнь будет нелёгкой, но плодотворной в смысле индивидуальной эволюции. Каждый сможет получить бесценный опыт, который продвинет их на этом сложном духовном пути.

МЕДИТАЦИЯ ПЕРВАЯ «СОВМЕСТИМОСТЬ» И «ПОЛЬЗА» САМОТЕСТИРОВАНИЕ

Инструкция. 1. Составьте на листке бумаги два списка людей.

«Свой», понятный по жизненной позиции, притягивающий.	«Чужой», непонятный, отталкивающий.
1	1
2	2
3	3
4	4
...	...
10	10

2. Постарайтесь выделить то общее, из-за чего вы выделяете это родство для каждого списка, например: «великодушный», или «агрессивный» и т.п.

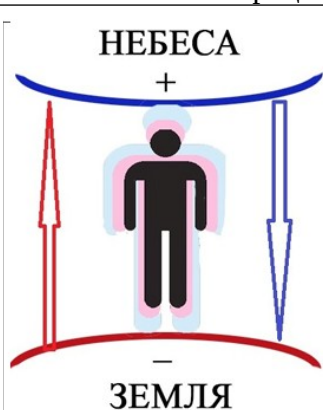
3. Сопоставьте выделенные смысловые ядра с Таблицей описания Лучей. Определите Луч.

4. Проведите медитацию на тему: «Что мне дают люди из первого столбика?». «Что мне дают люди из второго столбика?».

ВИДЫ СЛУЖЕНИЯ

Коренная чакра у человека - Муладхара. С этим центром, а также со вторым центром Свадхистана, - связана работа физических клеток человек, которые по лунной природе отличаются от клеток, из которых состоит Душа Солнечный Ангел (солнечная природа). Задача Души перед Богом (Искрой Божьей в человеке) – трансформировать физические лунные клетки, осветить их солнечным светом, что значит взять под контроль сознания и направить их к эволюции. В перспективе каждая клетка физического тела мечтает стать совокупным полным человеком.

Схема 33. Иллюстрация главной жизненной цели каждого человека.



Задача любого человека стать чистым проводником Солнечного света Души (с небес) через свое тело вниз к земле, что одновременно поднимает Лунный свет вверх (от земли). В перспективе оба типа энергий встретятся в голове человека, и он этим достигнет освобождения (спасения). Такое освобождение достигается семью ступенями (в нашей Солнечной Системе), из которых пять ступеней можно достигнуть на Земле. Достижение одной ступени называется Эзотерическое Посвящение

МЕДИТАЦИЯ ВТОРАЯ. НА КОНТАКТ СО СВОИМ ЛУЧОМ ДУШИ (НА ОСНОВЕ ПРОЕКТИВНОГО ТЕСТА Е.СМИРНОВОЙ ПОТОКИ ВОДОПАДА¹.)

Визуализируй. Ты идёшь из своего дома, по своему городу, выходишь за его пределы, находишь самое прекрасное место на природе. Заходишь в лес сквозь густые заросли, дорога идёт вверх в горы, ты идёшь с трудом. Поднимаешься вверх на площадку и видишь водопад, он бьёт с недоступного пика. Ты подходишь ближе. Водопад огромный. Ты сбрасываешь одежду и на счет три вступаешь в воду. На тебя идут семь потоков в водопаде.



Потоки	Твои ощущения
1 поток	Мощный, холодный, бьет так что больно, что надо ему противостоять и как бы усмирить и оседлать. Восторг от своей силы соединяется с его силой.
2 поток	Приятный мягкий теплый, дающий наслаждение от желания раствориться в нём и впустить в свое тело.
3 поток	Множество тонких струек, с каждой хочется играть и двигаться телом, попав в каждую. Радость и веселье от богатства и разнообразия.
4 поток	Этот поток имеет отдельные разные Струи, некоторые вызывают дискомфорт и удивление. Хочется с ними вступить в дружбу, в игру, и когда это удастся, возникает ликование и мир в душе.
5 поток	Поток состоит из мелких частичек и капель и хочется вглядываться в их и понять, каким образом они соединятся и образуют воду. Внимание направляется и на собственное тело, и на ощущения от воды. Это наблюдения за структурой воды дает радость, глубокое удовлетворение, уважение и восхищение к Потoku.
6 поток	Поток несет свет изначальный, который струится сквозь воду и разносится вниз. Возникает желание следовать только этому свету и следить за ним глазами, все ощущения от самой воды уходят на задние планы.
7 поток	Поток такой упругий, светлый, чистый, сильный, что хочется немедленно использовать его качества для земли и для тела.

¹ Здесь и далее фотографии автора © Е.Смирновой

Ты обращаешься к своему Владыке Лучу: *Возьми меня на свои ладони и опусти в Поток ЖИЗНИ*. Назови при этом своё число (1,2,3,4,5,6,7?). Получаешь ответ. На счет Три ты спустишься на больших ладонях в реку и прыгаешь в воду Реки Жизни

МЕДИТАЦИЯ ТРЕТЬЯ. ДРЕВНИЕ ФОРМУЛЫ НА СВОЙ ЛУЧ ДУШИ (ДЛЯ САМООПРЕДЕЛЕНИЯ)¹

Луч	Настройка и визуализация	Формула
Первый ЛУЧ воли или силы	«Пусть Силы соберутся. Пусть они поднимутся на Высокое Место, и с этой величественной высоты пусть душа взглянет на разрушенный мир.	«Я продолжаю существовать!».
Второй ЛУЧ любви и мудрости	– «Пусть вся жизнь устремится к Центру и войдет в Сердце Божественной Любви. Затем из этой точки чувствующей Жизни пусть душе откроется сознание Бога.	«Ничего нет, кроме Меня!».
Третий ЛУЧ активного интеллекта приспособляемости	– «Пусть Воинство Господа, откликнувшись на слово, прекратит свою деятельность. Пусть знание завершится мудростью. Пусть точка вибрирующая станет точкой статичной, и все линии соберутся в Одно. Пусть душа распознает Единого во Множестве.	«Я – Работник и Работа, Единый Суций».
Четвёртый ЛУЧ гармонии через конфликт	– «Пусть исчезнет внешняя слава, и красота внутреннего Света откроет Единого. Пусть диссонанс уступит место гармонии, и из центра скрытого Света пусть говорит душа.	«Красота и слава Меня не сокроют. Я открыт. Я есмь»».
Пятый ЛУЧ конкретного знания и науки	– «Пусть три вида электрической энергии вознесутся в Место Могущества. Пусть силы головы и сердца и всех низших аспектов соединятся. И пусть душа взглянет на внутренний мир божественного света.	«Я овладел энергией, ибо я – Сама энергия. Мастер и то, чем он овладел, суть Одно».
Шестой ЛУЧ идеализма	– «Пусть иссякнут все желания. Пусть прекратится устремление. Поиск завершен. Пусть душа осознает, что она достигла цели, и из этих врат, ведущих к вечной Жизни и космическому Миру и Покою.	«Я – искатель и искомое. Я отдыхаю!».
Седьмой ЛУЧ организации и порядка	– «Пусть строители закончат свою работу. Храм завершен. Пусть душа вступит во владение наследством и из Святого Места прикажет прекратить всякую работу	Работа творения завершена. Я, Создатель, Есмь. Не осталось ничего, кроме Меня».

ОПРЕДЕЛЕНИЕ СВОЕГО ЛУЧА ДУШИ СОЛНЕЧНОГО АНГЕЛА

Инструкция. Отметьте то, которое вам кажется заслуживающим внимания, имеющим смысл и приятно отражается в вашем сердце

Первый ЛУЧ воли или силы	Познать и проводить План и Волю Творца (Бог есть огонь)
--------------------------	---

¹ См. тексты А.Бейли.

Второй ЛУЧ любви и мудрости	Познать Любовь-мудрость как вечный танец-игра. (Бог есть любовь)
Третий ЛУЧ активного интеллекта приспособляемости	Познать законы мироздания и активно действовать используя их силу (Бог есть активность)
Четвёртый ЛУЧ гармонии через конфликт	Познавать и достигать баланса, равновесия, гармонии в выявляемых трениях (Бог есть красота)
Пятый ЛУЧ конкретного знания и науки	Познать законы творения применительно к плотному миру (Бог есть истина)
Шестой ЛУЧ идеализма	Познать высший замысел и цель Творца (Бог есть идеал)
Седьмой ЛУЧ организации и порядка	Познать и Овладеть средствами и методами творения миров в материи (Бог есть Маг и Геометр)

ТЕСТИРОВАНИЕ. ВИДЫ СЛУЖЕНИЯ ДУШ РАЗНЫХ ЛУЧЕЙ

Инструкция. Войдите в своё внутреннее состояние, прочтите ключевые описания и мысленно «примерьте к себе». Отметьте, насколько это относится к вам?

ПЕРВЫЙ ЛУЧ ВОЛИ ИЛИ СИЛЫ. Работу служителей этого Луча, если это опытные ученики, можно определить как запечатление Воли Бога в человеческих умах. Они добиваются этого мощным воздействием на умы людей определёнными идеями и выделением управляющих принципов, которые должны быть усвоены человечеством. Постигание этих идей стремящимся приводят к двум результатам. Во-первых, это период разрушения, сноса всего устаревшего и мешающего, после чего в умах мыслящей части человечества со всей ясностью всплывают новые идеи. Они воплощают великие принципы и принадлежат Новому Веку. Служители в данном случае действуют как Божьи ангелы-разрушители, удаляющие старые формы; тем не менее всеми их действиями движет любовь.

Однако рядовой стремящийся Первого Луча действует не столь осознанно. Он улавливает идею, в которой нуждается человечество, но старается предложить её главным образом как свою собственную, как нечто, что он увидел и осознал и что нетерпеливо пытается навязать своим собратьям для их же блага, как он его понимает. Он неизбежно разрушает так же быстро, как и строит, и в конце концов разрушает самого себя. Многие достойные стремящиеся и ученики, проходящие в настоящее время подготовку к служению, работают именно этим удручающим способом.

Некоторые Учителя Мудрости с группами Своих учеников активно стараются сегодня распространить среди человеческих рас необходимые базисные идеи, и почву для Их работы готовят в основном группы Учеников-Разрушителей и Учеников-Вестников, задачи которых направлены на общую цель. Доминирующая идея будущего провозглашается в письменном и устном виде единой Группой. Группа Разрушителей подхватывает её и сокрушает старые формы истины, освобождая путь и пространство для новой идеи.

ВТОРОЙ ЛУЧ ЛЮБВИ И МУДРОСТИ. Служители этого Луча размышляют над новыми связанными с Планом идеями, медитируют над ними и усваивают их, а также силой своей притягательной любви объединяют тех, чей уровень эволюции позволяет в определённой степени и ритме отзываться на этот План. Они могут избирать и готовить тех, кто способен глубже «провести» идею в людские массы. Не следует забывать о том, что в настоящее время работа Иерархии и задача Новой Группы Мировых Служителей связаны главным образом с идеями. Ученики и служители Второго Луча «заняты строительством жилищ для тех динамических сущностей, которые всегда отвечали за изменение людских мыслей, тем самым ускоряя наступление новой, лучшей эпохи, которая позволит воспитывать души людей». Так звучит модернизированное мной изречение «Древнего Комментария». Эта работа служителей

Второго Луча основана на магнетическом, притягательном, сочувственном понимании и мудром, неспешном, исходящем из любви действии. Сейчас влияние их становится доминирующим.

ТРЕТИЙ ЛУЧ АКТИВНОГО ИНТЕЛЛЕКТА ПРИСПОСОБЛЯЕМОСТИ. На этом Луче служители исполняют сегодня особую функцию, стимулируя, обостряя и вдохновляя человеческий интеллект. Их работа заключается в адаптации идей для той массы современных мыслящих людей, интуиция которых ещё не пробуждена. Обратите внимание, что истинные служители работают в основном с новыми идеями, а не занимаются организацией и критицизмом (которые идут рука об руку). Стремящийся Третьего Луча принимает идеи, вышедшие из возвышенного сознания Тех, для Кого работает Первый Луч, наделённые притягательностью работниками Второго Луча (притягательностью в эзотерическом смысле) и приспособленные к непосредственным нуждам и оформленные словесно силой интеллектуального типа Третьего Луча. Здесь даётся намёк для того множества личностей Третьего Луча, которые работают в настоящее время в различных сферах служения.

ЧЕТВЁРТЫЙ ЛУЧ ДОСТИЖЕНИЯ ГАРМОНИИ ЧЕРЕЗ КОНФЛИКТ. Сейчас этот Луч не воплощён, и потому в мировом служении задействовано небольшое количество Эго Четвёртого Луча. Однако личностей Четвёртого Луча много, и они могут немало почерпнуть для себя, изучая работу Новой Группы Мировых Служителей. Главной задачей стремящегося Четвёртого Луча является гармонизация новых идей со старыми, чтобы между ними не было опасной пустоты или разрыва. Это те, кто добивается «оправданного компромисса» и согласовывает новое со старым, чтобы сохранить истинный рисунок плана. Они заняты согласованием, поскольку являются настоящими интуитивами и владеют искусством синтеза, и потому их работа самым непосредственным образом способствует истинному представлению божественной картины.

ПЯТЫЙ ЛУЧ КОНКРЕТНОГО ЗНАНИЯ И НАУКИ. Служители этого Луча быстро занимают доминирующее положение. Это те, кто исследует форму, чтобы выявить заложенную в неё идею, её движущую силу, поэтому их работа с идеями заключается в проверке их истинности. В свои ряды они собирают тех, чья личность принадлежит этому Лучу, и обучают их искусству научного исследования. На основе воспринятых духовных идей, стоящих за формальной стороной проявления, на основе многочисленных открытий, освещающих отношения Бога с человеком и природой, на основе изобретений (представляющих собой лишь материализацию идей) и предоставляемых законом свидетельств Плана они созидают новый мир, в котором люди будут работать и жить более сознательной духовной жизнью. Ученики, действующие сегодня в этих направлениях в каждой стране, более активны, чем когда-либо прежде в человеческой истории. Сознательно и неосознанно они вводят людей в мир смысла, и их открытия положат конец нынешней эре безработицы, их изобретения и усовершенствования наряду с неотступно набирающей силу идеей групповой взаимозависимости (главной вестью Новой Группы Мировых Служителей) в конце концов приведут к улучшению человеческого положения, при котором может наступить эра мира и неспешности. Заметьте, я не говорю «наступит», ибо даже Сам Христос не способен точно предсказать ни то время, когда могут произойти изменения, ни реакцию человечества на любое откровение.

ШЕСТОЙ ЛУЧ ИДЕАЛИЗМА. На протяжении последних двух тысяч лет действие этого Луча заключалось в обучении человечества искусству распознавания идеалов, представляющих собой проекции идей. Основная задача учеников этого Луча состоит в том, чтобы, пользуясь нарастающей тенденцией человечества к распознаванию идей и избегая подводных камней фанатизма и опасных мелководий поверхностных желаний, прививать мировым мыслителям столь ревностное желание добра, истины и красоты, чтобы содействовать нисхождению с плана ума и материализации той идеи, которая должна материализоваться на земле в какой-либо форме. Эти ученики и служители сознательно работают с элементом желания в человеке, научными методами осуществляя его правильное

пробуждение. Их методы научны, потому что основаны на правильном понимании человеческого материала, с которым им приходится работать.

Кого-то нужно побуждать к активности идей. В этом случае эффективно действует ученик Первого Луча. Кого-то легче пронять идеалом, которому они затем и подчиняют личную жизнь и помыслы. Здесь более эффективен ученик Шестого Луча, здесь и должен он прилагать свои усилия и учить людей распознавать истину, твёрдо держа перед ними идеал и удерживая их от слишком горячих и фанатичных проявлений заинтересованности, когда требуется готовность к длительному напряжению. Помните, что, когда Шестой Луч является личностным Лучом человека или группы, он может оказаться гораздо более разрушительным, чем Первый, ибо здесь меньше мудрости, а поскольку он действует через желание, то следует линии наименьшего сопротивления для масс, и тем легче ему производить результаты на физическом плане. С представителями Шестого Луча нужно обращаться осторожно, так как они слишком односторонни и слишком исполнены личного желания, и, кроме того, слишком долго этот тип находился на гребне эволюционной волны. Но свойственный Шестому Лучу метод материализации идеала через возбуждение желания непреложен, и к счастью, на этом Луче работает сегодня много стремящихся и учеников.

СЕДЬМОЙ ЛУЧ ОРГАНИЗАЦИИ и ПОРЯДКА. Он представлен сейчас активным и необходимым отрядом учеников, жаждущих содействовать Плану. Их работа, естественно, проходит на физическом плане. Они могут организовать представляемый идеал, который будет в той мере воплощать идею Бога, в какой в данный период она доступна человечеству и может быть заключена в форму на земле. Работа их важна и необходима и требует большой искренности в действиях. Сейчас этот Луч набирает силу. Ни один лучевой участник иерархического крестового похода не в состоянии реально работать в одиночку, и ни одна группа не может двигаться самостоятельно. Разница в методах старой и новой эпох отражена в идее лидерства индивида и лидерства группы. Это разница между откликом индивида на идею, навязывающего его своим собратьям, и реакцией группы на идею, выливающейся в групповой идеализм и придание идее конкретной формы, при которых эта идея продвигается без влияния на неё отдельных индивидов. Вот в чём для ученика Седьмого Луча состоит сегодня главная задача, на решение которой он должен направить всю свою энергию. Он должен произносить такие Слова Могуущества, которые являют собой групповые слова, и воплощать групповое устремление в организованном *движении*, которое, замечу, весьма отличается от организации. Поразительный пример использования такого Слова Могуущества, произносимого группой, являет в последнее время Великий Призыв, приносящий заметный результат. Его употребление должно продолжаться, так как этот мантрам – иницирующий для приходящего Седьмого Луча. Подобный мантрам впервые представлен вниманию человечества.

У каждого Луча есть свой Учитель. Через своих избранных учеников Учителя выполняют План Творца. Учителя также находятся на Семи Лучах и образуют *Иерархию Света*. Планетарная Иерархия была известна всем религиям. В Индии их называют **МНОГОРУКИЕ АВАЛОКИ-ТЕШВАРЫ, КОЛЛЕКТИВ БРАТСТВА ВЕЛИКОЙ ОБЩИНЫ**. Один из главнейших атрибутов Авалокитешвары — шестисложная мантра ОМ МАНИ ПАДМЕ ХУМ. Номера в таблице обозначают Лучи, на которых работают Учителя со своими учениками, которые тоже живут на соответствующих лучах.

Схема 34. Таблица Солнечная и Планетарная Иерархия Света ¹

¹ А.Бейли. Посвящение человеческое и солнечное.

СОЛНЕЧНАЯ ИЕРАРХИЯ

СОЛНЕЧНЫЙ ЛОГОС

I

Солнечная Троица или Логосы

- I. Отец ----- Воля
II. Сын ----- Любовь-Мудрость
III. Святой дух ----- Активный Интеллект

Семь Лучей

Три Луча Аспекта

Четыре Луча Атрибута

- I. Воля, или Могущество II. Любовь-Мудрость III. Активный Интеллект
4. Гармония или Красота
5. Конкретное знание
6. Преданность (Идеализм)
7. Церемониальная Магия

ПЛАНЕТАРНАЯ ИЕРАРХИЯ

С. Санат Кумара, Господь Мира
(Предвечный, Единый Посвяtitель)

I

Три Кумары
(Будды Действия)

1 2 3

ОТРАЖЕНИЯ ТРЕХ ГЛАВНЫХ И ЧЕТЫРЕХ МЕНЬШИХ ЛУЧЕЙ

Главы Трех Отделов

I. Аспект Воли

II. Аспект Любви-Мудрости

III. Аспект Ума

- A. Ману
|
б. Учитель Юпитер
|
в. Учитель Мория —
- Б. Бодхисаттва
(Христос, Мировой Учитель)
|
б. Европейский Учитель
|
в. Учитель Кут Хуми
|
г. Учитель Джуал Кхул
- В. Махачохан
(Владыка Цивилизации)
|
в. Учитель Венецианский
|
4. Учитель Серапис
5. Учитель Илларион
6. Учитель Иисус
7. Учитель Ракоши

Четыре степени посвященных

Разные степени учеников

Люди на Пути Испытаний

Обыкновенное человечество всех степеней

АШРАМЫ

Ашрам (буквально - *обитель мудрецов*) – это группы человеческих существ, объединенных по сходным вибрациям ЛУЧЕЙ. Различают:

- ❖ **Внутренние Ашрамы** - за пределами физического плотного проявления, в тонких планах;
- ❖ **Внешние Ашрамы** – физические объединения людей по интересам и предпочтениям (чаще духовным).

В Иерархии Света - **ВНУТРЕННИЕ АШРАМЫ - ЭЗОТЕРИЧЕСКИ СКРЫТЫЕ**. В них происходит деятельность Мастеров вневременной мудрости, направленная на их служение. Их по количеству 7+3 +10. А также Посвященные всех уровней.

Они первичны по отношению к любой духовной деятельности на Планете. Именно от них исходит энергия, которую люди могут воспринимать как *приток вдохновения*.

Их лучевая энергия воздействует на людей в воплощении, которые также организуют свои группы, и занимаются теми же делами в тех же направлениях, что и Мастера, но только более приземленно и на физическом плане.

Такие группы называют внешние АШРАМЫ или **семенные группы**. В них всегда есть кто-то, кто более восприимчив к энергии соответственного главного Луча и поэтому может направлять работу группы. Однако чёткой структуры и явного лидера в таких *семенных* группах нет. Их жизнь скорее похожа на совместную деятельность единомышленников.

СЕМЕННЫЕ ГРУППЫ ПЕРВОГО ЛУЧА

В группе **Первого луча** проводится работа «разрушителей отживших форм». Группа может **телепатически** влиять на лидеров, обращаясь к их разуму с тем, чтобы запечатлеть в них задачу, описанную одним из Великих как “любящее спасение мира”. Их следует подвести к осознанию того, что их политика должна определяться благом мира.

Эта группа, которую можно назвать *Телепатическими Связниками*. Эти люди восприимчивы к впечатлению от Учителей и друг от друга; они являются хранителями групповой цели, и поэтому тесно связаны со всеми другими типами групп. Их работа происходит в основном **на ментальном плане**, они работают в материи мысли и с материей мысли, а также с приемом и передачей потоков мысли. Они также работают над облегчением сообщения между индивидуумами, **делая известными правила и методы, посредством которых может быть трансцендирована речь и возникнуть новый способ взаимосвязи**.

В конце концов, сообщение будет осуществляться:

а) от Души к Душе на высших уровнях ментального плана. Для этого необходимо полное *выравнивание*, так что душа-ум-мозг полностью становятся единым целым;

б) от ума к уму на низших уровнях ментального плана. Для этого необходима полная интеграция личности, или низшего “я”, так что ум и мозг становятся единым целым.

Ученики должны помнить о различии между этими двумя видами контакта, а также иметь в виду, что больший контакт не обязательно включает меньший. **Телепатическое сообщение** между различными аспектами человеческого существа вполне возможно на разных стадиях раскрытия. Это Высшая наука о государстве.

СЕМЕННЫЕ ГРУППЫ ВТОРОГО ЛУЧА

Группа **Второго луча** может плодотворно работать, чтобы в какой-то мере положить конец **мировому наваждению** (главное из всех наваждений, - что материальное - первично и главнее, чем духовное, что нет ничего, кроме материи). Группа способна сделать это, так как её члены успешно борются с наваждением в своей жизни.

По сути, это - *Тренированные Наблюдатели, или Исследователи*. Тренированными их называют потому, что **они прошли какую-то начальную подготовку по различению наваждений в своей жизни**. Их задача – видеть ясно сквозь все события, пространство и время посредством культивирования и использования **интуиции**. Они очень много работают на астральном плане по рассеиванию наваждения, неся тем самым просветление человечеству (окружению). Таким образом в действие вводится энергия Второго Луча, обеспечивая еще один вид взаимосвязи и сообщения между людьми в обществе. Это - Связь между планом просветления и чистого разума и планом иллюзии и наваждения, астральным планом. Тренированных Наблюдателей просят помнить, что их главная задача – рассеивать мировую иллюзию посредством *впускания света*. Уже есть на физическом плане определенные каналы сообщения и приёмы, которые станут действовать в качестве посредников между миром света и миром иллюзии. Они будут передавать ту форму энергии, которая разрушит существующие наваждения и иллюзии, рассеив, тем самым, древние ложные мыслеформы. Наблюдатели научатся и будут излучать свет и покой, которые станут просветлять астральный план и рассеивать иллюзорную природу его жизни.¹

¹ Иерархия считает *наваждения* – главной проблемой современного человечества, поскольку коренная Арийская пятая раса находится в целом в периоде проработки эмоционального тела - тела наваждений.

СЕМЕННЫЕ ГРУППЫ ТРЕТЬЕГО ЛУЧА

Группа **Третьего Луча** может начать направляемое *групповое целительство*, если будет осуществлена внутренняя настройка.

Это - *Магнетические Целители*. Они не имеют никакого отношения к работе так называемых целителей сегодняшнего дня (работающих в своих кабинетах). Они сознательно работают с **жизненными силами эфирного тела**. Эта группа целителей должна осуществлять правильное целительство личностей индивидуумов во всех аспектах их природы. Работа заключается в **сознательной передаче энергии в различные части человеческой природы – ментальную, эмоциональную и физическую – путем правильной организации силы и ее циркуляции**. Целители сегодняшнего дня должны приложить усилия, чтобы вырваться из оков современных традиционных идей относительно целительства; они должны распознать тот факт огромной важности, что исцеление, в конечном счете, должно осуществляться **группами**, которые будут действовать в качестве посредников между планом духовной энергии (это может быть энергия души, интуитивная энергия или энергия воли) и пациентом или группой пациентов. В процессе работы учащиеся должны всегда помнить о **групповой идее**; они должны работать не как индивидуумы, но как части согласованного целого. Именно это будет отличать методы Нового Века от прежних методов, поскольку работа будет групповой и, как правило, для группы. Магнетические целители должны учиться работать как Души, а не как индивидуумы. Они должны учиться направлять **целительную энергию из резервуара жизненной энергии к пациенту или пациентам**.

Третья группа принесет исходный импульс “в свет дня” и приведет физический план в то состояние, посредством которого станет возможным “исцеление наций через восход солнца праведности”, так как законы целительства могут быть разработаны и приложены ко всем сферам на внешних уровнях видимости, поскольку болезни существуют только в мире феноменов.

СЕМЕННЫЕ ГРУППЫ ЧЕТВЁРТОГО ЛУЧА

Группе **Четвёртого Луча** предстоит насыщенный и чрезвычайно интересный путь исследования, связанный с **задачей просвещения**. Её члены как индивидуальности откажутся от всех разделяющих идей и научатся работать в духе любви и сознательной децентрализации своих личностей.

Это - **Воспитатели Нового Века**. Их служение будет разворачиваться по линии культуры, и они будут работать, чтобы привнести новый тип образования. Акцент в их работе будет ставиться на построении духовной и энергетической Связующей Нити (**Антахкарана**¹) между низшим и высшим мирами, а также на использовании ума в медитации. Воспитатели Нового Века будут действовать в качестве **связников и передатчиков** двух аспектов божественной энергии – знания и мудрости. Об этих аспектах следует думать в терминах энергии. Эта четвертая группа (чья работа связана с массовым просвещением) является прямым посредником между высшим и низшим умом. Они занимаются построением **Групповой Антахкараны** и их задача заключается в соединении трех точек ментального фокуса – высшего ума, души и низшего ума. Группа будет способна справиться с этой задачей, если её члены как индивидуальности откажутся от всех разделяющих идей и научатся работать в духе любви и сознательной децентрализации своих личностей.

СЕМЕННЫЕ ГРУППЫ ПЯТОГО ЛУЧА

Работа группы **Пятого Луча учеников** - политическая деятельность, - намного труднее любой другой, так как она во многих отношениях наименее продвинутая – вследствие

¹ Антахкарана – «Нить Света» между измерениями, в данном контексте речь идёт о Связи между царством Душ и миром людей. Для этого Индивидуальная Антахкарана должна быть выстроена каждым членом группы в своём организме.

обстоятельств:

1. Людские массы пока мало развиты, и выполнение задачи этой группы работников зависит от успеха просветительской работы в мире, от того, как она будет, в конце концов воплощена в идеалах и взглядах четвертой и подобных ей групп.

2. В настоящее время на планете воплощаются мало истинно перволучевых людей, а когда они воплощаются, то неизбежно оказываются разрушителями вследствие низкого эволюционного статуса людских масс. **Процессы воспитания, законодательства и правления** близки и связаны. Успешная группа Пятого Луча действительно станет зародышем организма Новой Эпохи, будет связующим звеном между работниками образования своего времени, которые будут избраны просвещенными массами, чтобы сформулировать законы, по которым они будут управляться. Тогда станет ясно, каким трем направлениям исследования и работы должны следовать члены этой пятой группы.

3. Пока мало признанных открытий ученых, проникших по ту сторону внешней формы к мотивирующей их энергии.

Пятая группа – это **Политические Организаторы**. Эти люди станут заниматься политическими делами в каждой нации. Они будут работать в мире человеческих форм **правления**, занимаясь **проблемами цивилизации и межнациональными отношениями**. Главной задачей этой группы будет достижение **взаимопонимания в международном масштабе**. Эта группа сообщает то “качество навязывания” и авторитета, которое отсутствует в других частях божественной групповой активности. Эта работа, в основном, перволучевая. Она воплотит метод, посредством которого божественная *Воля* реализуется в сознании рас и наций. Члены этой группы будут иметь в своем оснащении много перволучевой энергии. Их работа – служить каналами связи между Шамбалой (отделом Ману, передачей воли Бога) и расой людей. Произойдет такое сближение системы образования, юридической системы и правления, которое воплотит идеалы мыслителей.

СЕМЕННЫЕ ГРУППЫ ШЕСТОГО ЛУЧА

Задачей группы **Шестого Луча** станет религия Новой Эпохи. Это *Работники в Области Религии* с задачами:

1. Доказательство факта существования **Духа Божьего**, трансцендентного и имманентного, а также Его роль в отношении человека. Будет указан способ их взаимного сближения через Душу.

2. Доказательство факта божественного **качества Сил природы** и Человека и метод их использования для достижения божественных целей человека.

3. Доказательство факта, что человечество как **Целое** является полным выражением божественности; что **Планетарная Иерархия** имеет божественную природу, и что эти две группы взаимно сближаются.

Они смогут разработать **Технику Присутствия Божьего**, а также **Технику Света** с позиций Группы. Универсальная платформа новой мировой религии, любящего синтеза с акцентом **единства и братства в духе**. Эта группа – в прямом смысле **канал активности Второго Луча Любви-Мудрости, Луча Мирового Учителя** – эту должность занимает в **настоящее время Христос**.

СЕМЕННЫЕ ГРУППЫ СЕДЬМОГО ЛУЧА

Работа группы **Седьмого Луча**, - сфера науки. Группа - *Научные Служители*, - преследует наиболее практические цели. Её техника строго магична и предназначена для того, чтобы производить **синтез трех аспектов божественности на физическом плане, а также синтез жизни, солнечных энергий и лунных сил (а также проблемы зла)**.

Её будут осуществлять работники Первого Луча при помощи стремящихся Седьмого Луча, но прибегая к методам Пятого Луча. Таким образом, они соединят в себе работу разрушителей отживших форм, открытия ученых, проникших по ту сторону внешней формы к мотивирующей их энергии, и практическую работу мага, по закону создающего

новые формы как выражение притекающей жизни.

Эта группа учеников занимается исследованием проблемы **зла** и добьется лучшего понимания **цели, присущей материи**, или субстанции, а также понимания отличной от неё задачи Души. Результаты, достигаемые религией и наукой едины - религия побуждает человека, или форму, осознать задачу Души, в то время как наука занята активностью внешней формы, проживающей свою жизнь, однако постепенно начинает служить задаче и импульсу Души. Работа этой группы тройная:

1. Группа отберет наиболее прогрессивные научные выводы и сформулирует новые гипотезы, на которых будут основываться следующие шаги в каждой конкретной области науки.

2. Она воспользуется чувствительными реакциями, которые станут возможными благодаря новым духовным Сближениям (в соответствии с учением мировой религии того времени), и ставшими доступными выводами относительно внутреннего духовного мира, чтобы выявить природу новых сил, которые будут определять и мотивировать культуру и своего времени.

3. На основе субстанции, или вещества, а также духовных выводов и научных гипотез, эта группа определит те формы служения на физическом плане, которые позволят быстро **осадить План**, рассчитанный на ближайшее будущее. Через слияние научного знания и интуитивного идеализма она реализует те энергии, которые будут служить интересам человека, соотнесет дочеловеческое с человеческим посредством правильного взаимодействия сил и таким образом очистит путь от тех интеллектуальных барьеров, которые препятствуют (и всегда препятствовали) сближению человечества со сверхчеловеческим миром.

Такая группа начинает более открыто работать после открытия Души, как признанного “научного факта”¹.

Они откроют, покажут, духовность научной работы, которая мотивируется любовью к человечеству и стремлением к его благосостоянию, а также соотносит науку и религию и выносит на свет славу Господа через посредство Его осязаемого мира и Его работы. Понимание результатов будет возрастать параллельно развитию **эфирного зрения**. Данная группа будет действовать как канал сообщения, или посредник, между **энергиями, формирующими силы, которые составляют формы и образуют внешний покров Божества и человеческих духов. Основная первоначальная работа этой группы будет связана с проблемой реинкарнации**. Эта проблема касается принятия внешнего покрова, или формы, согласно Закону Перевоплощения.

СЕМЕННАЯ ГРУППА ВОСЬМАЯ СИНТЕТИЧЕСКАЯ

Восьмая группа – группа психологического служения. Работа в этой области будет поднята из сферы чисто человеческого и будет посвящена более широкому кругу проблем:

1. Отношение человеческой Души к дочеловеческим царствам природы и место человеческого царства как промежуточного между тремя высшими царствами и тремя низшими.

2. Качество души в трех дочеловеческих царствах и особое внимание к животному и растительному царствам. Сознание минерального царства ещё далеко от человеческого.

3. Изучение Плана по мере того, как он проявляется сейчас в пяти царствах природы. Обучение этой группы будет более эзотеричным по сравнению с прочими группами, так как оно будет основываться на информации, содержащейся в базовых эзотерических текстах². По этой причине члены восьмой группы будут приверженцами более ортодоксальных

¹ Жан Эмиль Харон, (1920-1998), - французский физик, доказал существование души. Он разработал «комплексную теорию относительности» (1977г.) и новую научную дисциплину, обозначенную как "психо". Он ввёл понятие *infrapsychisme*, и экспериментально доказал, что любая частица имеет два глаза: сознание (волна PSI) и память (волна SIGMA).

² Е.Блаватская *Тайная Доктрина* и А.Бейли *Трактат о космическом Огне*.

убеждений; они будут эзотериками и по натуре и академическими учеными по своей предрасположенности.

Основной темой станет **природа Мировой Души**, существование субъективного сознания, обнаруживаемого во всех без исключения формах, и факт взаимодействия между этими формами через посредничество Души. Целью *обучения* членов этой группы будет **наработка восприимчивости Души и реакции на энергию в любой форме**. Поскольку это трудная задача, члены восьмой группы будут отбираться из числа персонала других групп, так как им будет необходима изрядная подготовка в ходе предварительной работы. Две группы будут работать в тесном взаимодействии: 10-я группа, набираемая из ключевых фигур прочих групп, и данная восьмая.

Эти *Психологи* будут заниматься откровением факта существования Души и **новой психологией, которая основывается на Семи лучевых типах и новой эзотерической астрологии**. Их задача - посредством испытанных методов соединять Душу и Личность, что ведет к откровению божественности через посредство человечества. Психологи будут выступать также в качестве передатчиков просветления между группами мыслителей и в качестве просветителей групповой мысли. От одного центра мысли к другому они передают энергию и прежде всего – энергию идей. Мир идей является миром динамических силовых центров. Нужно контактировать с идеями и регистрировать их, а энергию идей следует усваивать и передавать.

СЕМЕННАЯ ГРУППА ДЕВЯТАЯ СИНТЕТИЧЕСКАЯ

Девятая группа состоит из *Финансистов и Экономистов*, их задача одна из наиболее практических и интересных с точки зрения современной ситуации в мире и его нынешнего состояния. Члены групп требуют правильного понимания и духовной оценки **денег**.

Задачей этой группы будет исследование значения денег как *направляемой и присваиваемой энергии*. Это направление силы производит сгущение, и тогда работа переносится в сферу магической деятельности. Задача этой группы, как и других, представлена тремя направлениями:

1. Стремлением постичь **природу праны, или жизненной эфирной энергии, и трех качеств, отличающих её (инерция, активность и ритм), или, в индуистской терминологии, - тамас, раджас и саттва**.

2. Исследованием процесса, который последовательно выводит деньги из сферы **личного пользования**, будь то в позитивном или негативном смысле.

3. Изучением Закона Спроса и Предложения, с тем чтобы сделать доступным для работы Учителей через учеников мира (обладающих чистотой мотива, мастерством в действии и испытанной ответственностью) то, что Им необходимо.

Они будут работать с энергиями и силами, выражающими себя **через взаимообмен и коммерцию**; группа будет иметь дело с **Законом Спроса и Предложения и великим принципом Соучастия, или Совместного Пользования**, который всегда управляет божественной целью. Они будут группой выдающихся психометрических работников, поскольку психометрист, – это тот, чья душа чувствительна к душам в других людях и к душам во всех формах жизни. Принцип Соучастия, который в будущем должен управлять экономическими отношениями, является качеством, или энергией души; поэтому работа группы будет состоять в установлении связи Души с Душой. Кроме того, группа занимается пробуждением **души прошлого**, связывая ее с настоящим и отыскивая в ней аналогичные указания на будущее.

СЕМЕННАЯ ГРУППА ДЕСЯТАЯ СИНТЕТИЧЕСКАЯ

Десятая группа *Творческих Работников* будет состоять из ключевых фигур девяти групп, и когда 27 её членов (по три от каждой группы) будут отобраны и когда между ними будет установлена связь, должно будет наступить такое **ускорение активности всех групп, что они станут одним живым вибрирующим организмом**.

Работники являются связниками между третьим аспектом Божественности, Творческим

Аспектом (3 Луч) – как он выражает себя через творческую работу, откликаясь на мир мысли – и Первым аспектом, Жизнью (Первый Луч).

Они творчески связывают и соединяют жизнь и форму. Эта группа тесно связана с девятой группой, поскольку сегодня они бессознательно и без какого-либо истинного понимания конкретизируют энергию желания, что, в свою очередь, приводит к созданию вещей.

Параллельно этому они непроизвольно содействуют конкретизации денег. Их работа во многом философская и сопряжена с задачей установления связи – фактически и научно – между другими девятью группами таким образом, чтобы они могли творчески работать на физическом плане и в результате осуществляемого ими синтеза мог отчетливо проявляться божественный План.



Смысл всех *внешних семенных групп* – стать фокусом света на Земном Шаре.

Семенные группы, соединяясь друг с другом образуют защитную сеть для Планеты. Кроме того, через неё проходит энергия и информация от Иерархии Свет, находящейся за пределами трехмерного измерения.

Минимальное количество членов семенной группы должно быть от 3 человек. Такая конфигурация называется Треугольник света.¹

Описываемая здесь система служения человечеству, Планете и Творцу давно известна в нашей цивилизации. В последние десятилетия эта тема широко обсуждается в ООН.

Как минимум две известных организации в ООН предлагают *Проект Десяти направлений* (Десяти семенных групп) работы в современной цивилизации.

Первая — это *Share International Foundation*, - Неправительственная организация, имеющая консультативный статус при ЭКОСОС (НПО) non-governmental organization, которая входит в реестр Экономического и Социального Совета ООН (ЭКОСОС), ассоциативный член Департамента общественной информации ООН. Фонд был организован в 1980-х Бенджамином Кремом.

Вторая организация – это The Institute for Planetary Synthesis, которая входит в реестр Экономического и Социального Совета ООН (ЭКОСОС). *Институт планетарного синтеза* был основан в 1981 Люцис Траст.²

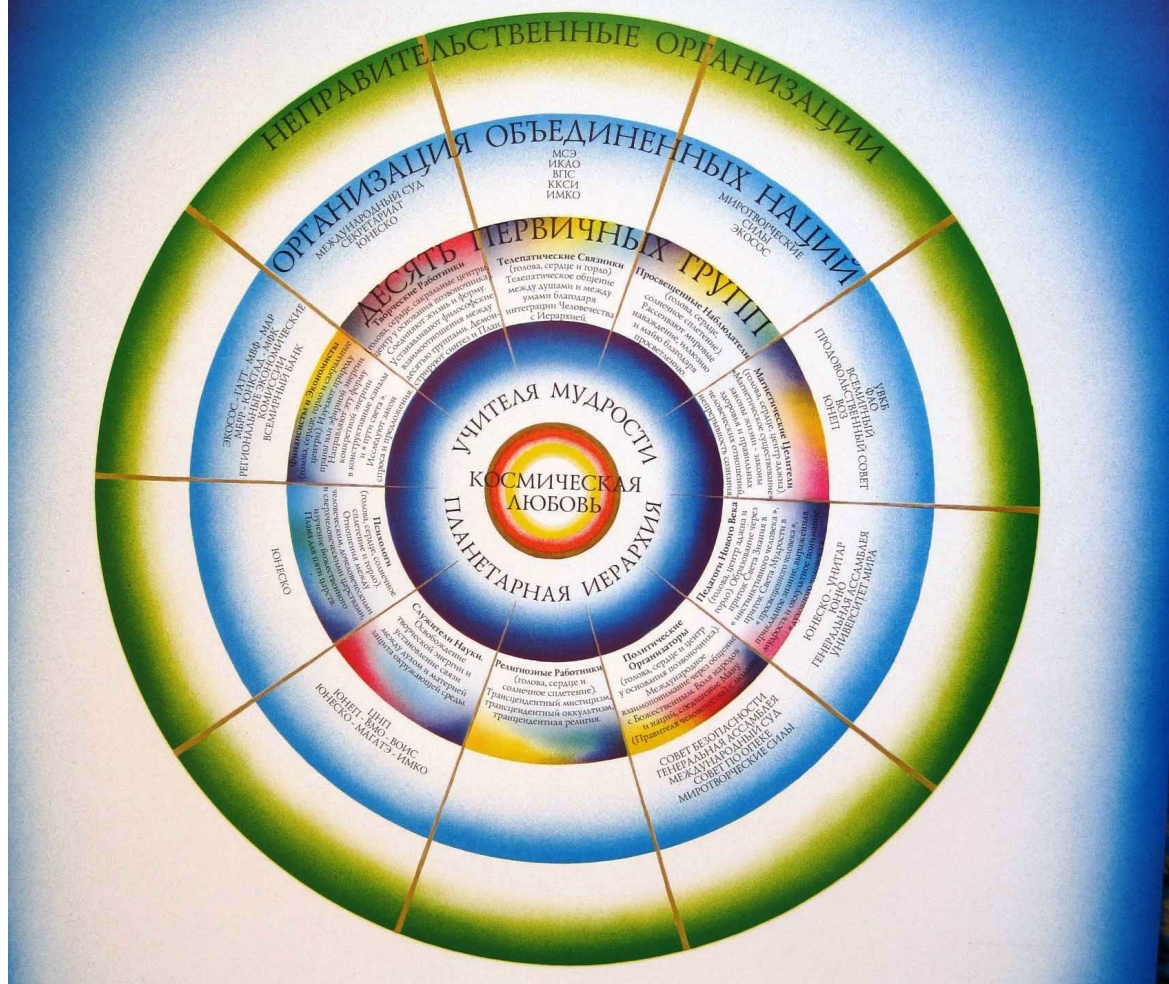
Схема 35. Таблица десяти направлений эволюционной деятельности в современной цивилизации на основе семенных групп.³

¹Треугольники – вид служения, использующий могущество мысли и молитвы, чтобы поднимать и трансформировать сознание. <https://www.lucistrust.org/ru/triangles>

² <https://share-international.org>; <https://ipsgeneva.com>

³ <https://ipsgeneva.com/en/ngws/new-group-of-world-servers>

НОВАЯ ГРУППА МИРОВЫХ СЛУЖИТЕЛЕЙ



Конец второй части книги
ОПИСАНИЕ КАЧЕСТВА ЛУЧЕЙ ПРИМЕНИТЕЛЬНО К *ЛИЧНОСТИ* ЧЕЛОВЕКУ, а
также тестовое самоопределение мы дадим в третьей части книги.